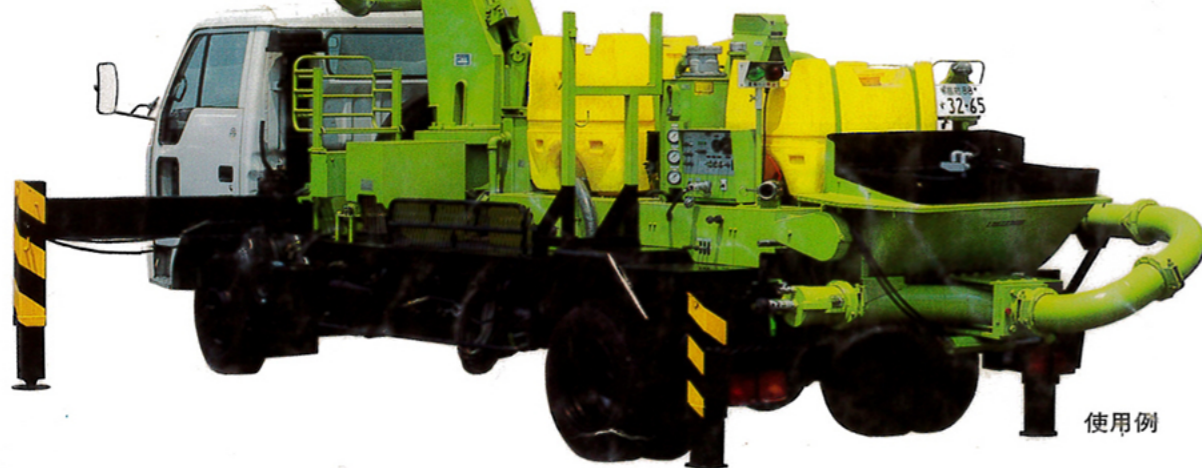


160^{イチロク}40^{ヨンバー}8

コンクリートポンプ

55m³・16mブーム・ピストン式コンクリートポンプ車
MKW-55CB

四万十川・口屋内／高知県西土佐村



使用例

仕様・性能

型式		MKW-55CB5		
形式		車載・ブーム付		
コンクリートポンプ	理論吐出量	55m ³ /H		
	コンクリートピストン前面圧力	4.26MPa(43.4kgf/cm ²)		
	最大圧送距離	水平	560m(16-8-40ポンプ配合で約200m)	
		垂直	90m(16-8-40ポンプ配合で約35m)	
	最大骨材寸法	40mm		
	スランプ	5~23cm		
	吐出管口径	6 ^φ (150 ^Λ)		
	ポンプ方式	油圧2ピストン式		
	バルブ方式	平行摺動式油圧開閉バルブ		
	コンクリートシリンダ	内径180mm×ストローク900mm		
ホッパ	構造	油圧開閉式		
	容量	0.2m ³		
	攪拌装置	油圧モーター式(正転・停止・逆転)		
作動油タンク容量	140ℓ			
水タンク容量	230ℓ			
自吸式水ポンプ	全揚程50m・最大吐出量500ℓ/min			
配管洗浄	方式	ピストン・水洗浄方式		
	最大圧力	4.26MPa(43.4kgf/cm ²)		
	吐出量	15m ³ /H		
ブーム	型式	3段油圧屈折式		
	最大地上高	16m		
	旋回角度	360°(全旋回)		
	コンクリート配管径	5B(125A)		
アウトリガ	型式	前部	水平：手動式・垂直：油圧式	
		後部	垂直：油圧式	
前部張出し幅	4.8m			
トラックシャーシ	車名・型式	三菱・KC-FH218G	イズス・KC-NRR33G2X	
	エンジン最高出力	200PS/2900rpm	210PS/2850rpm	
	燃料タンク容量	100ℓ		
重量	車両総重量	7980kg		
	乗車定員	3名(165kg)		

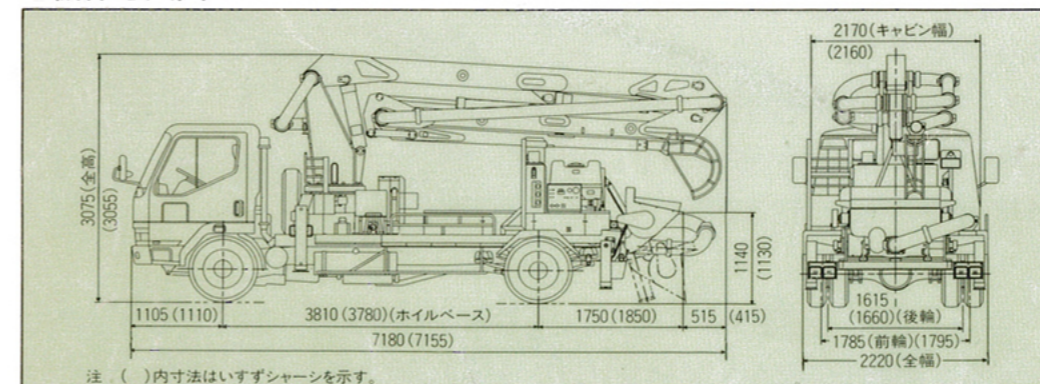
MKW-55CB5理論性能グラフ



備考

- ①最大圧送距離は、スランプ18~22cm普通生コンクリートを5B(125A)配管で吐出量15m³/Hで圧送する場合の値です。
 - ②垂直圧送距離は、横引配管として水平換算距離100mを追加した場合の値です。
 - ③その他トラックシャーシについては、ご相談に応じます。
- ※本仕様は、予告なく変更することがあります。

機体寸法図



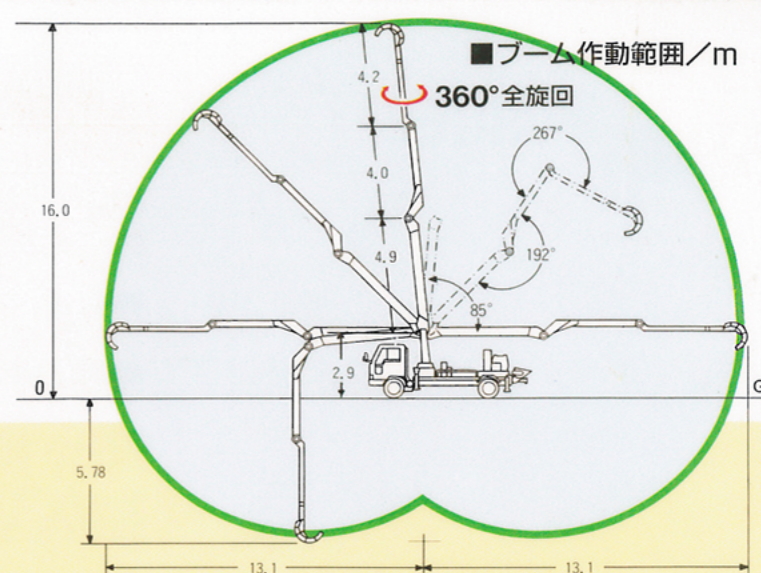
注 ()内寸法は必ずシャーシを示す。

株式会社シンテック

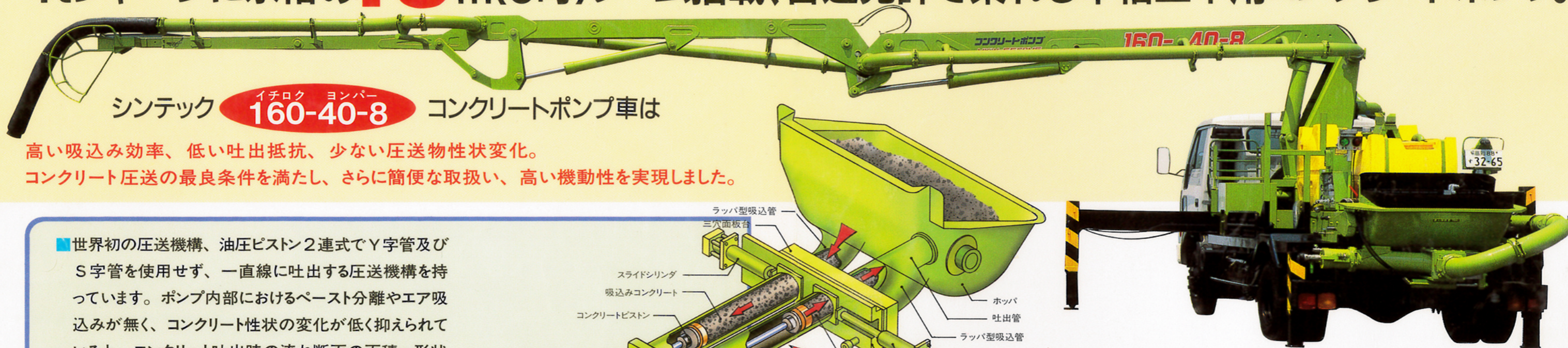
本社 〒780 高知市高橋(タカソネ)1-1
 関東営業所 〒338 埼玉県浦和市町谷4-21
 大阪営業所 〒651-14 兵庫県西宮市山口町阪神流通センター3-9
 九州営業所 〒862 熊本県上益城郡益城町福富1107-10 熊本総合団地センター
 山形出張所 〒990-23 山形県山形市蔵王成沢141
 長崎出張所 〒854 長崎県諫早市白岩町53-3

☎(0888)83-1755 ☎(0888)83-1754
 ☎(048)864-1611 ☎(048)864-1661
 ☎(078)903-5466 ☎(078)903-5467
 ☎(096)289-0511 ☎(096)289-0510
 ☎(0236)88-7046 ☎(0236)88-7046
 ☎(0957)25-5158 ☎(0957)26-5373

世界初の圧送機構で、 16-5-40生コンをらくらく圧送、 ポンプ工法の限界をこのマシンが大きく広げました。



4tシャーシに余裕の**16**m(5吋)ブーム搭載、普通免許で乗れる本格土木用コンクリートポンプ。



シンテック **160-40-8** コンクリートポンプ車は

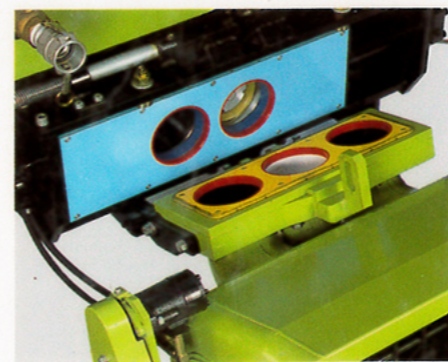
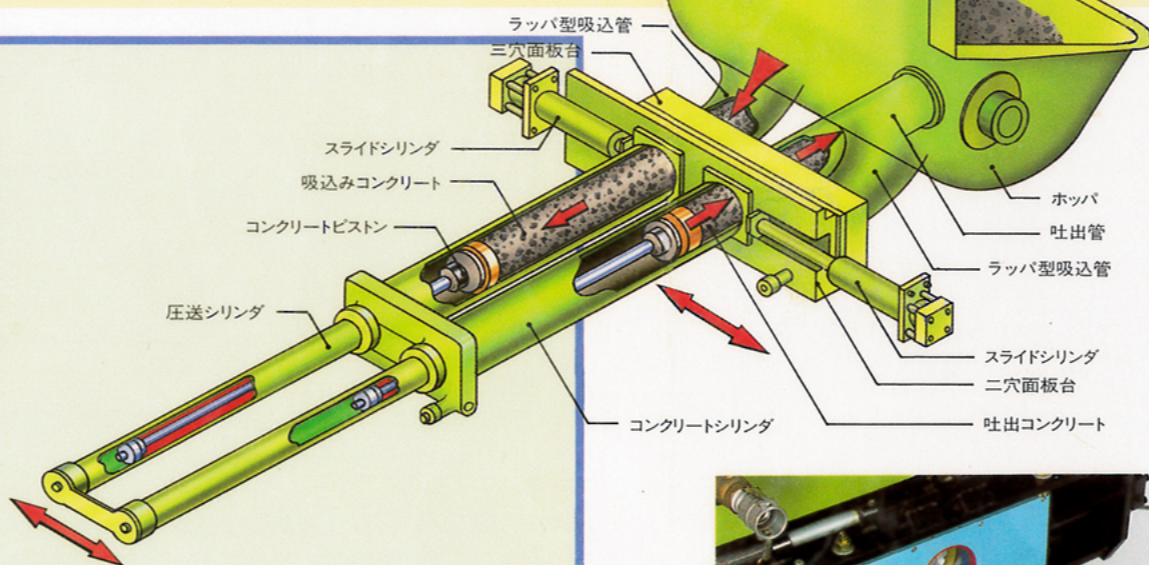
高い吸込み効率、低い吐出抵抗、少ない圧送物性状変化。
コンクリート圧送の最良条件を満たし、さらに簡便な取扱い、高い機動性を実現しました。

■世界初の圧送機構、油圧ピストン2連式でY字管及びS字管を使用せず、一直線に吐出する圧送機構を持っています。ポンプ内部におけるペースト分離やエア吸込みが無く、コンクリート性状の変化が低く抑えられている上、コンクリート吐出時の流れ断面の面積・形状の変化、及び、流れ方向の曲がりがないため、吐出抵抗は限りなく0に近い極限にまでおさえられており、ポンプ内閉塞はありません。

■ホップ底部からコンクリートが常にシリンダに流れ込む構造になっており、高い吸込み効率が得られます。
また、エア吸込みはウレタンパッキンにより完全にシャットアウトされています。

だから

16-5-40生コンクリートを40~45m³/H圧送や、普通生コンクリートの水平560m圧送が可能です。
※高粘度物質・泥土・水・軽量モルタル・軽量コンクリートも圧送できます。



ホッパ・一体型油圧開閉バルブ

充実した機能は、作業のために、そして人のために。

ホッパ開閉・洗浄

油圧開閉式ホッパの採用により、打設後の洗浄や点検が10分位で手早く行えます。

点検・整備

ポンプ心臓部のバルブ部分(ホッパ・一体型バルブ)が開く為、目視でき即、点検整備が行えます。

超硬リング付バルブ

ポンプの心臓部であるバルブに超硬リングを採用。耐久性が大幅に向上し、ランニングコストの低減をはたしました。

配管洗浄

機内装備の簡単な器具(標準装備)をセットするだけで、配管洗浄が行えます。

自吸式水ポンプ

外部から水タンクへの給水は自力でOK。機体洗浄も備え付けの水ホースで手早く行えます。

オートグリスタ

給脂必要個所に順次、自動的に給脂します。

有線リモコン

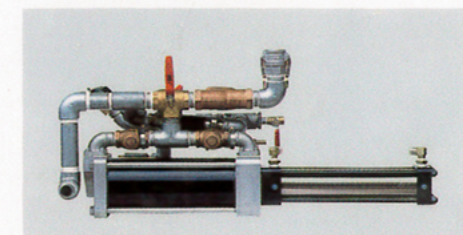
遠隔操作が行えるケーブルリモコンが標準装備されています。

無線リモコン(オプション)

作業の省力化を進める無線操縦装置がオプション装備できます。

往復動型高圧水ポンプ(オプション)

高圧水により配管洗浄時間の短縮が図れ、機体洗浄も楽に行えます。



往復動型高圧水ポンプ

簡単ラクラク配管洗浄システム **イチロク楽洗** (オプション)

イチロク楽洗は配管洗浄切替装置(楽洗)と高圧水ポンプで構成されています。あらかじめ、楽洗にスポンジを挿入し、高圧水ホースを接続します。打設終了後、2本のボルトの緩め、締め付け作業とレバー操作で即、水打設が開始できます。配管の取外しや、水打設器具の取付け作業が不要な為、女性でもわずか20秒位で簡単に作業が行えます。(特許申請中)



配管洗浄切替装置：打設状態



配管洗浄切替装置：配管洗浄状態